

คู่มือ  
เส้นทางความก้าวหน้าในสายอาชีพ  
ของพนักงานส่วนตำบล



องค์การบริหารส่วนตำบลสร้างถ่อน้อย  
อำเภอหัวตะพาน จังหวัดอำนาจเจริญ

สำนักงานปลัด  
งานบริหารงานบุคคล  
โทร./โทรสาร ๐๔๕๕๔๘๐๒๕  
<http://www.sangthongnoi.go.th/>

## คำนำ

การจัดทำคู่มือเส้นทางความก้าวหน้าในสายอาชีพขององค์การบริหารส่วนตำบลสร้างถ่อน้อย มีวัตถุประสงค์ เพื่อให้บุคลากรในองค์กรได้รับทราบถึงความก้าวหน้าในสายอาชีพที่ตนนั้นได้ปฏิบัติงานอยู่ และเข้าใจหลักเกณฑ์ในการ แต่งตั้ง โยกย้าย และการสับเปลี่ยน หมุนเวียนตำแหน่งที่ชัดเจน ความโปร่งใส และเป็นธรรม ซึ่งจะทำให้บุคลากรเกิดความมั่นใจในระบบบริหารงานบุคคลขององค์การบริหารส่วนตำบลสร้างถ่อน้อย ซึ่งจะกระตุ้นให้เกิดการพัฒนาตนเองเพื่อ นำไปสู่ความสำเร็จในอาชีพ รวมถึงเป็นการจูงใจและรักษาบุคลากรที่มีความสามารถให้อยู่กับองค์กรตลอดไป ซึ่งในการจัดทำคู่มือเส้นทางความก้าวหน้าในสายอาชีพของพนักงานส่วนตำบลฉบับนี้ เป็นการจัดทำเส้นทางความก้าวหน้าใน สายอาชีพเพื่อเป็นการเตรียมความพร้อมให้กับพนักงานส่วนตำบลให้รับรู้และเข้าใจ และสามารถวางแผนความก้าวหน้า ในสายอาชีพของตน

สำนักงานปลัด  
งานบริหารงานบุคคล  
องค์การบริหารส่วนตำบลสร้างถ่อน้อย

## เส้นทางก้าวหน้าในสายอาชีพ

เส้นทางก้าวหน้าในสายอาชีพ (Career Path) หมายถึง “เส้นทางความก้าวหน้าในการปฏิบัติราชการที่จะไปสู่ตำแหน่งสำคัญของส่วนราชการ โดยมีการกำหนดและแสดงให้เห็นถึงเส้นทางการสั่งสมประสบการณ์และผลงานใน ตำแหน่งที่ครองมาก่อนการเลื่อนไปดำรงตำแหน่งสำคัญ ซึ่งอาจจะเลื่อนจากตำแหน่งระดับล่างสู่ตำแหน่งที่สูงขึ้น หรือ การย้ายตำแหน่งในระนาบเดียวกัน”

### หลักการในการจัดทำคู่มือเส้นทางก้าวหน้า

๑. เป็นการวางแผนพัฒนาเพื่อการแต่งตั้งข้าราชการให้ดำรงตำแหน่งสำคัญ โดยยึดหลักความรู้ความสามารถ ประสบการณ์ และผลงาน เพื่อเตรียมความพร้อมกำลังคนคุณภาพของส่วนราชการ
๒. เป็นการกำหนดเกณฑ์มาตรฐานเพื่อคัดกรองคนดีคนเก่ง โดยพิจารณาจากผลสัมฤทธิ์ที่เกิดขึ้นจากการทำงาน จากประสบการณ์ในการทำงานในหน่วยงาน หรือพื้นที่ที่มีความจำเป็นสำหรับใช้เป็นประสบการณ์ในการ ปฏิบัติหน้าที่เมื่อจะดำรงตำแหน่งสำคัญของส่วนราชการนั้น
๓. เป็นการจูงใจให้บุคลากรในส่วนราชการเกิดการพัฒนาตนเองอย่างเป็นระบบ โดยตั้งใจในการปฏิบัติ ภารกิจที่ได้รับมอบหมาย และสร้างผลงานที่เป็นที่ยอมรับ พร้อมกับเสนอตนในการสับเปลี่ยนหน้าที่ เพื่อให้ได้รับประสบการณ์ในการทำงานที่หลากหลาย

### ความสำคัญของการวางแผนทางเดินสายอาชีพ

การวางแผนงานเดินสายอาชีพ (Career Planning) นับเป็นเครื่องมือหนึ่งที่องค์กรสามารถนำมาใช้ในการพัฒนาทุนมนุษย์ขององค์กร ต่อยอดจากการพัฒนารายบุคคล (Individual Development) ที่มุ่งเน้นพัฒนาบุคคล ให้เกิดผลลัพธ์ในระยะสั้น ในขณะที่การวางแผนทางเดินสายอาชีพ จะมุ่งเน้นพัฒนา บุคคลให้เกิดผลลัพธ์ในระยะยาว ซึ่งจะต้องมีการวิเคราะห์ความจำเป็นรายบุคคลในส่วนของความสนใจ ค่านิยม ความรู้ และความสามารถ เพื่อที่จะ นำไปวางแผนพัฒนาให้บุคคลมีความรู้ ทักษะ และสมรรถนะที่ เหมาะสมกับ ตำแหน่งงาน/สายงานในอนาคตได้



## องค์ประกอบหลักในการวางแผนทางเดินสายอาชีพ

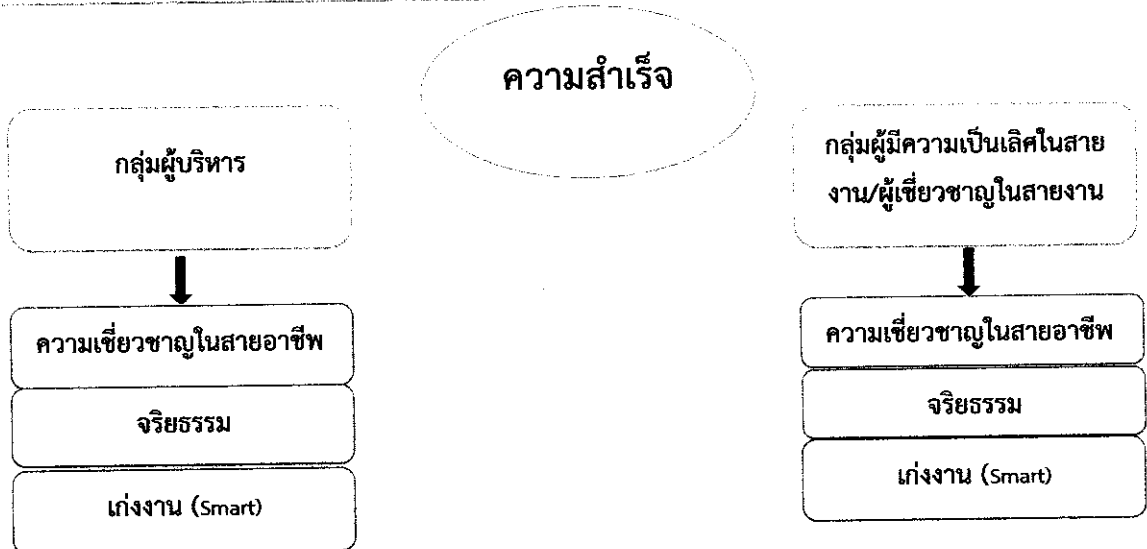
องค์ประกอบหลักในกระบวนการวางแผนทางเดินสายอาชีพ มีดังนี้

องค์ประกอบ	รายละเอียด
เกณฑ์ในการเลื่อนตำแหน่งคัดเลือก ประเมิน และพัฒนา	ต้องมีการกำหนดรายละเอียดของการเลื่อนระดับตำแหน่ง เช่น จะใช้หลักเกณฑ์อะไร และสัดส่วนเป็นเท่าใด โดยส่วนให้จะใช้ หลักเกณฑ์ เช่นองค์ความรู้ ทักษะ สมรรถนะหรือ จำนวนปีขั้นต่ำของประสบการณ์ (เพื่อเป็นเกณฑ์ที่ช่วยในการพิจารณา)
โครงสร้างและทางเลือกในสายอาชีพ	ต้องมีการกำหนดโครงสร้างองค์กรและโครงสร้างระดับชั้นงาน (Grade) เพื่อให้เกิดทางเดินสายอาชีพที่มากขึ้นทั้งในระดับบริหาร และระดับผู้เชี่ยวชาญ
การบริหารผลงานและการวางแผน การพัฒนา รายบุคคลที่ช่วยสนับสนุน ให้บุคลากรแต่ละราย ก้าวหน้าไปใน สายอาชีพได้ตามศักยภาพ	ต้องมีระบบบริหารงานบุคคลที่สนับสนุนการวางแผนทางเดินสาย อาชีพ - ระบบการบริหารผลงาน (Performance Management System) - แผนการพัฒนาที่จำเป็น เช่น หลักสูตรการฝึกอบรม การเรียนรู้ ด้วยตนเอง - ระบบการหมุนเวียนตำแหน่งงานเพื่อได้ประสบการณ์ที่สามารถพัฒนาทั้งทักษะและสมรรถนะที่จำเป็น - ระบบการประเมินและการแต่งตั้ง

### กรอบแนวคิดในการวางแผนเส้นทางความก้าวหน้าในสายอาชีพ

เส้นทางความก้าวหน้าในสายอาชีพในด้านการบริหาร (Management Track) และด้านเชี่ยวชาญ (Specialist Track)

<b>กลุ่มผู้บริหาร</b> -มีแรงบันดาลใจที่จะนำคนและทีมงานคุณภาพผลงาน -เน้นการทำงานเป็นทีมเชี่ยวชาญในงาน -เก่งการบริหาร	<b>กลุ่มผู้มีความเป็นเลิศ</b> -มีแรงบันดาลใจในการเน้นคุณภาพ ผลงาน -เน้นความเป็นเลิศและความเชี่ยวชาญในงาน -นวัตกรรม
--	---



บัญชีเทียบประเภทและระดับตำแหน่งระบบซี กับ ระบบแห่ง

บัญชีเทียบประเภทและระดับตำแหน่งระบบซี กับ ระบบแห่ง

(ตามประกาศมาตรฐานทั่วไปเกี่ยวกับอัตราตำแหน่งและมาตรฐานตำแหน่ง (ฉบับที่ ๒) พ.ศ. ๒๕๕๘ ลงวันที่ ๔ กันยายน ๒๕๕๘)

ระบบซี		ระบบแห่ง	
สายงาน	ระดับ	ประเภท	ระดับ
สายงานเริ่มต้นจาก ระดับ ๑/๒	ระดับ ๑-๔	ทั่วไป	ปฏิบัติงาน
	ระดับ ๕-๖	ทั่วไป	ชำนาญงาน
	ระดับ ๗	ทั่วไป	อาวุโส
สายงานเริ่มต้นจาก ระดับ ๓	ระดับ ๓-๕	วิชาการ	ปฏิบัติการ
	ระดับ ๖-๗	วิชาการ	ชำนาญการ
	ระดับ ๘	วิชาการ	ชำนาญการพิเศษ
	ระดับ ๙	วิชาการ	เชี่ยวชาญ
สายงานนักบริหาร (ที่ไม่ใช่ตำแหน่งปลัด/รองปลัด)	ระดับ ๖-๗	อำนวยการท้องถิ่น	ต้น
	ระดับ ๘	อำนวยการท้องถิ่น	กลาง
	ระดับ ๙	อำนวยการท้องถิ่น	สูง
สายงานนักบริหาร (ตำแหน่งปลัด/รองปลัด)	ระดับ ๖-๗	บริหารท้องถิ่น	ต้น
	ระดับ ๘	บริหารท้องถิ่น	กลาง
	ระดับ ๙-๑๐	บริหารท้องถิ่น	สูง

### การกำหนดสายงานที่เกี่ยวข้องซึ่งเกื้อกูลกัน

การกำหนดสายงานที่เกี่ยวข้องซึ่งเกื้อกูลกันตามหนังสือเวียนที่ มท ๐๘๐๙.๕/ว๖๑ เรื่อง การกำหนดกลุ่มงานที่เกี่ยวข้องซึ่งเกื้อกูลกันตามมาตรฐานกำหนดตำแหน่งของข้าราชการและพนักงานส่วนท้องถิ่น เพื่อประกอบการวางแผนบรรจุแต่งตั้ง การย้าย การโอน การเลื่อนระดับและการพัฒนาของข้าราชการและพนักงานส่วนท้องถิ่น โดยแบ่งออกเป็น ๘ กลุ่มดังต่อไปนี้

กลุ่มที่ ๑ กลุ่มบริหาร อำนวยการ ธุรกิจ งานสถิติ และนิติการ	
ตำแหน่งประเภททั่วไป	ตำแหน่งประเภทวิชาการ
๑. เจ้าพนักงานธุรการ	๑. นักจัดการงานทั่วไป
๒. เจ้าพนักงานทะเบียน	๒. นักทรัพยากรบุคคล
๓. เจ้าพนักงานเวชสถิติ	๓. นักวิเคราะห์นโยบายและแผน
	๔. นักจัดการงานทะเบียนและบัตร
	๑. นิติกร
	๒. นักวิชาการคอมพิวเตอร์

กลุ่มที่ ๒ กลุ่มการคลัง การเศรษฐกิจ และการพาณิชย์	
ตำแหน่งประเภททั่วไป	ตำแหน่งประเภทวิชาการ
๑. เจ้าพนักงานการเงินและบัญชี	๑. นักวิชาการคลัง
๒. เจ้าพนักงานการคลัง	๒. นักวิชาการเงินและบัญชี
๓. เจ้าพนักงานจัดเก็บรายได้	๓. นักวิชาการตรวจสอบภายใน
๔. เจ้าพนักงานพัสดุ	๔. นักวิชาการพาณิชย์
	๕. นักวิชาการจัดเก็บรายได้
	๖. นักวิชาการพัสดุ

กลุ่มที่ ๓ กลุ่มประชาสัมพันธ์การท่องเที่ยวและการต่างประเทศ	
ตำแหน่งประเภททั่วไป	ตำแหน่งประเภทวิชาการ
๑. เจ้าพนักงานประชาสัมพันธ์	๑. นักประชาสัมพันธ์
๒. เจ้าพนักงานส่งเสริมการท่องเที่ยว	๒. นักพัฒนาการท่องเที่ยว
	๓. นักวิเทศสัมพันธ์

กลุ่มที่ ๔ กลุ่มเกษตรกรรม	
ตำแหน่งประเภททั่วไป	ตำแหน่งประเภทวิชาการ
๑. เจ้าพนักงานการเกษตร	๑. นักวิชาการเกษตร
๒. เจ้าพนักงานประมง	๒. นักวิชาการประมง
๓. เจ้าพนักงานสัตวบาล	๓. นักวิชาการสวนสาธารณะ
๔. เจ้าพนักงานสวนสาธารณะ	

กลุ่มที่ ๕ กลุ่มวิทยาศาสตร์	
ตำแหน่งประเภททั่วไป	ตำแหน่งประเภทวิชาการ
๑. เจ้าพนักงานวิทยาศาสตร์	๑. นักวิทยาศาสตร์

กลุ่มที่ ๖ กลุ่มสาธารณสุขและสิ่งแวดล้อม	
ตำแหน่งประเภททั่วไป	ตำแหน่งประเภทวิชาการ
๑. เจ้าพนักงานเวชกรรมฟื้นฟู ๒. เจ้าพนักงานสาธารณสุข ๓. พยาบาลเทคนิค ๔. เจ้าพนักงานอาชีวบำบัด	๑. นักกายภาพบำบัด ๒. พยาบาลวิชาชีพ ๓. แพทย์แผนไทย ๔. นักวิชาการสาธารณสุข ๕. นักอาชีวบำบัด
๑. เจ้าพนักงานสุขาภิบาล ๒. โภชนาการ	๑. นักวิชาการสุขาภิบาล ๒. นักวิชาการสิ่งแวดล้อม ๓. นักโภชนาการ
๑. เจ้าพนักงานรังสีการแพทย์ ๒. เจ้าพนักงานวิทยาศาสตร์การแพทย์	๑. นักเทคนิคการแพทย์ ๒. นักรังสีการแพทย์ ๓. นักวิทยาศาสตร์การแพทย์
๑. เจ้าพนักงานเภสัชกรรม	๑. เภสัชกรรม
๑. เจ้าพนักงานทันตสาธารณสุข	๑. ทันตแพทย์
๑. สัตวแพทย์	๑. นายสัตวแพทย์

กลุ่มที่ ๗ กลุ่มวิศวกรรม สถาปัตยกรรม และช่างเทคนิคต่างๆ	
ตำแหน่งประเภททั่วไป	ตำแหน่งประเภทวิชาการ
๑. นายช่างเขียนแบบ ๒. นายช่างโยธา ๓. นายช่างสำรวจ ๔. นายช่างผังเมือง	๑. วิศวกรโยธา ๒. สถาปนิก ๓. นักผังเมือง
๑. นายช่างเครื่องกล	๑. วิศวกรเครื่องกล
๑. นายช่างไฟฟ้า	๑. วิศวกรไฟฟ้า
	๑. วิศวกรสุขาภิบาล
๑. เจ้าพนักงานประปา	
๑. นายช่างศิลป์	
๑. นายช่างภาพ	

<b>กลุ่มที่ ๗ กลุ่มวิศวกรรม สถาปัตยกรรม และช่างเทคนิคต่างๆ</b> <b>*ใช้เฉพาะการถือฤกษ์ของประเภททั่วไป กับตำแหน่งประเภทวิชาการ</b>	
ตำแหน่งประเภททั่วไป	ตำแหน่งประเภทวิชาการ
๑. นายช่างเขียนแบบ ๒. นายช่างโยธา ๓. นายช่างสำรวจ ๔. นายช่างผังเมือง ๕. นายช่างเครื่องกล ๖. นายช่างไฟฟ้า ๗. เจ้าพนักงานประปา	๑. นักจัดการงานช่าง

<b>กลุ่มที่ ๘ กลุ่มการศึกษา ศาสนา ศิลปะ วัฒนธรรม กีฬา สังคม และการพัฒนาชุมชน</b>	
ตำแหน่งประเภททั่วไป	ตำแหน่งประเภทวิชาการ
๑. เจ้าพนักงานห้องสมุด ๒. เจ้าพนักงานศูนย์เยาวชน	๑. บรรณารักษ์ ๒. นักวิชาการศึกษา ๓. นักวิชาการวัฒนธรรม ๔. นักสันตนาการ ๕. นักพัฒนาการกีฬา ๖. ภัณฑารักษ์
๑. เจ้าพนักงานพัฒนาชุมชน	๑. นักพัฒนาชุมชน ๒. นักสังคมสงเคราะห์
๑. เจ้าพนักงานเทศกิจ ๒. เจ้าพนักงานป้องกันและบรรเทาสาธารณภัย	๑. นักจัดการเทศกิจ ๒. นักป้องกันและบรรเทาสาธารณภัย

### การแบ่งประเภทสมรรถนะ

#### สมรรถนะ (Competencies)

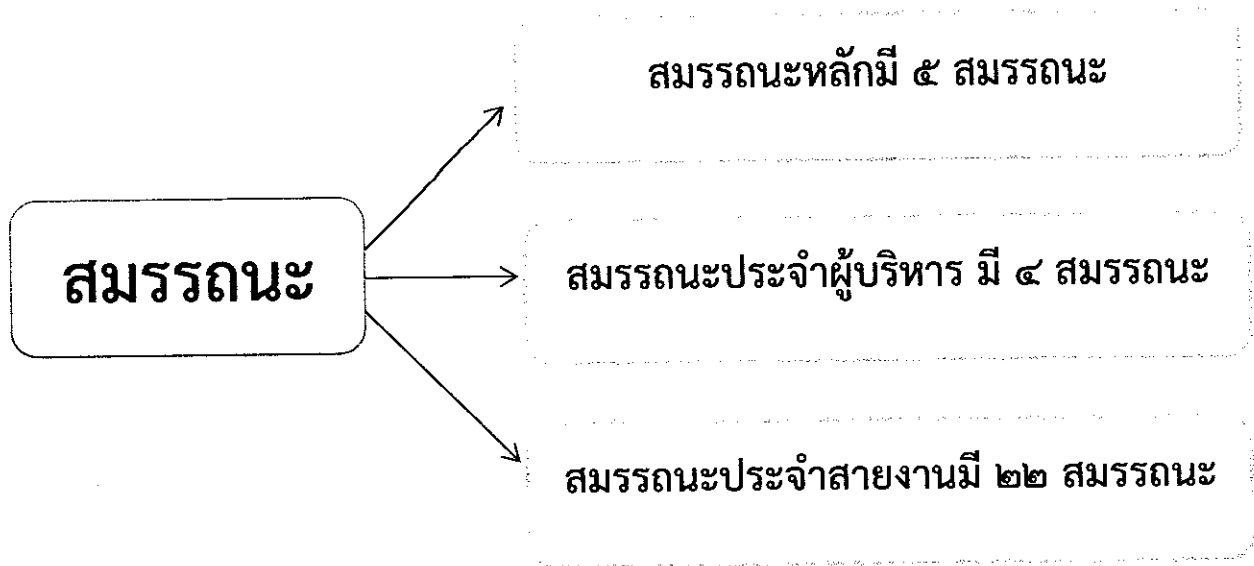
เป็นคุณลักษณะต่างๆของบุคคลซึ่งเป็นตัวบ่งชี้ว่าบุคคลนั้นจะปฏิบัติงานได้อย่างโดดเด่นในงานหนึ่ง

**สมรรถนะหลัก** คือ สมรรถนะที่ข้าราชการทุกประเภทและทุกระดับตำแหน่งจำเป็นต้องมี

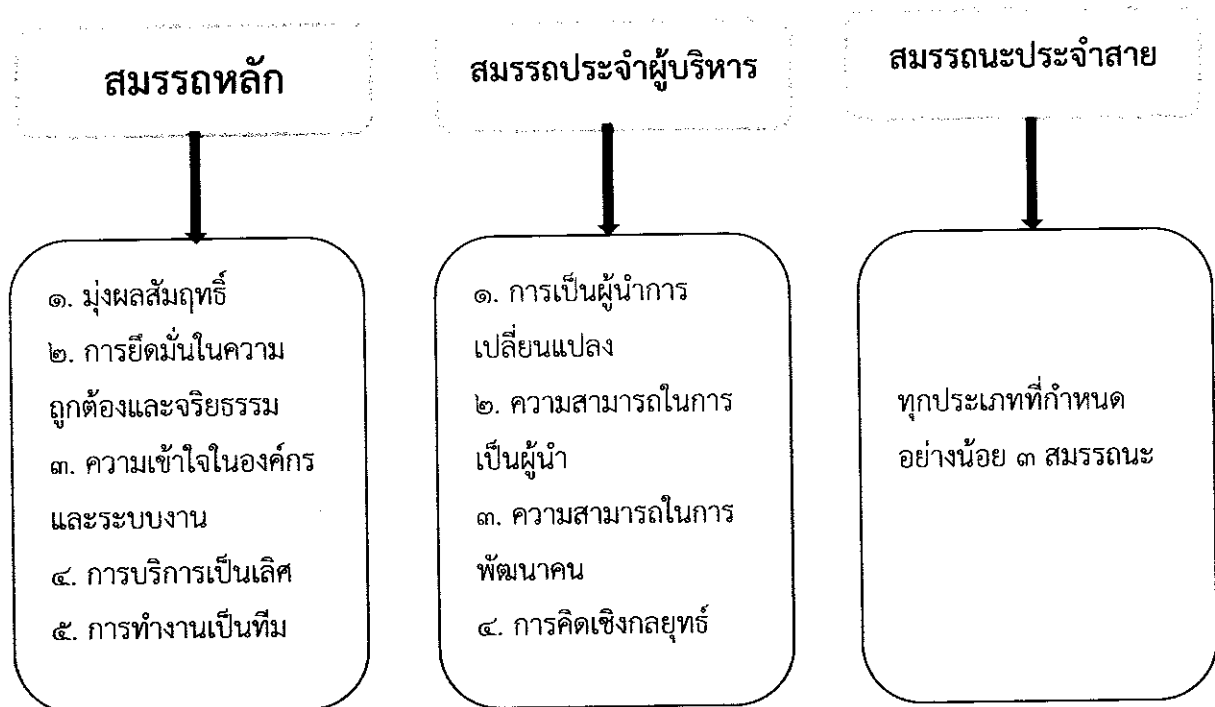
**สมรรถนะประจำผู้บริหาร** คือ สมรรถนะที่ตำแหน่งประเภทบริหารและอำนวยการ ต้องมีในฐานะผู้นำที่มีประสิทธิภาพ

**สมรรถนะประจำสายงาน** คือ สมรรถนะที่กำหนดเฉพาะสำหรับตำแหน่ง/สายงานต่างๆ เพื่อสนับสนุนการปฏิบัติหน้าที่ได้ดียิ่งขึ้น





สมรรถนะที่จำเป็นสำหรับการปฏิบัติงาน



## การวางแผนความก้าวหน้าในสายอาชีพในระบบจำแนกตำแหน่ง (ระบบแท่ง)

การเปลี่ยนแปลงจาก “ระบบซี” เป็น “ระบบแท่ง” ของข้าราชการส่วนท้องถิ่น แม้จะยึดหลักการตามหลักวิชาการและมาตรฐานสากลเหมือนกันแต่มีรายละเอียดการแบ่งระดับชั้นงานไม่เหมือนกับระบบแท่งของข้าราชการพลเรือน และข้าราชการกรุงเทพมหานคร เนื่องจากการปรับแต่งระบบให้สอดคล้องและเหมาะสมกับบริบทขององค์กรปกครองส่วนท้องถิ่น ทั้งนี้ อาจสรุปได้ดังต่อไปนี้

- ระดับตำแหน่งในบางประเภท (แท่ง) มีความแตกต่างกัน เนื่องจากลักษณะงานที่แตกต่าง เช่น ตำแหน่งประเภทอำนวยการท้องถิ่น มี ๓ ระดับ ในขณะที่ตำแหน่งระดับอำนวยการของข้าราชการพลเรือนมี ๒ ระดับ เนื่องจากมีความแตกต่างกันในบริบทของงานและหน้าที่รับผิดชอบของข้าราชการพลเรือน และข้าราชการและพนักงานส่วนท้องถิ่น อย่างไรก็ตามภายใต้ระบบแท่ง ข้าราชการพลเรือนและข้าราชการส่วนท้องถิ่นสามารถโอนย้ายกันได้ผ่านระบบการประเมินค่างาน

- รายละเอียดแนวทางการบริหารงานบุคคล มีความแตกต่างกัน โดยเน้นตอบสนองความต้องการของข้าราชการส่วนท้องถิ่นส่วนใหญ่ และเหมาะสมกับสภาพการบริหารงานของท้องถิ่น เช่น

- o โครงสร้างบัญชีเงินเดือนและการเลื่อนขั้นเงินเดือนยังคงเป็นแบบ “ขั้น” เพื่อให้สอดคล้องกับบริบทขององค์กรปกครองส่วนท้องถิ่นที่มีนายกองค์กรปกครองส่วนท้องถิ่นเป็นผู้อำนาจสูงสุดในการประเมินและลดความผูกผันของผลการประเมินในรูปแบบใหม่ที่ข้าราชการและพนักงานส่วนท้องถิ่นอาจยังไม่คุ้นเคยมากนัก

- o มีการสร้างโอกาสทางก้าวหน้าในวิชาชีพที่มากขึ้นกว่าระบบเดิม แม้จะกำหนดหลักเกณฑ์ที่เข้มข้นมากขึ้น และระยะเวลาที่เป็นมาตรฐานมากขึ้น เพื่อทำให้มั่นใจว่าความก้าวหน้าที่เพิ่มสูงขึ้นจะมาพร้อมกับศักยภาพของข้าราชการส่วนท้องถิ่นที่เป็นมืออาชีพ และสร้างประโยชน์ให้กับประชาชนในท้องถิ่นมากขึ้น

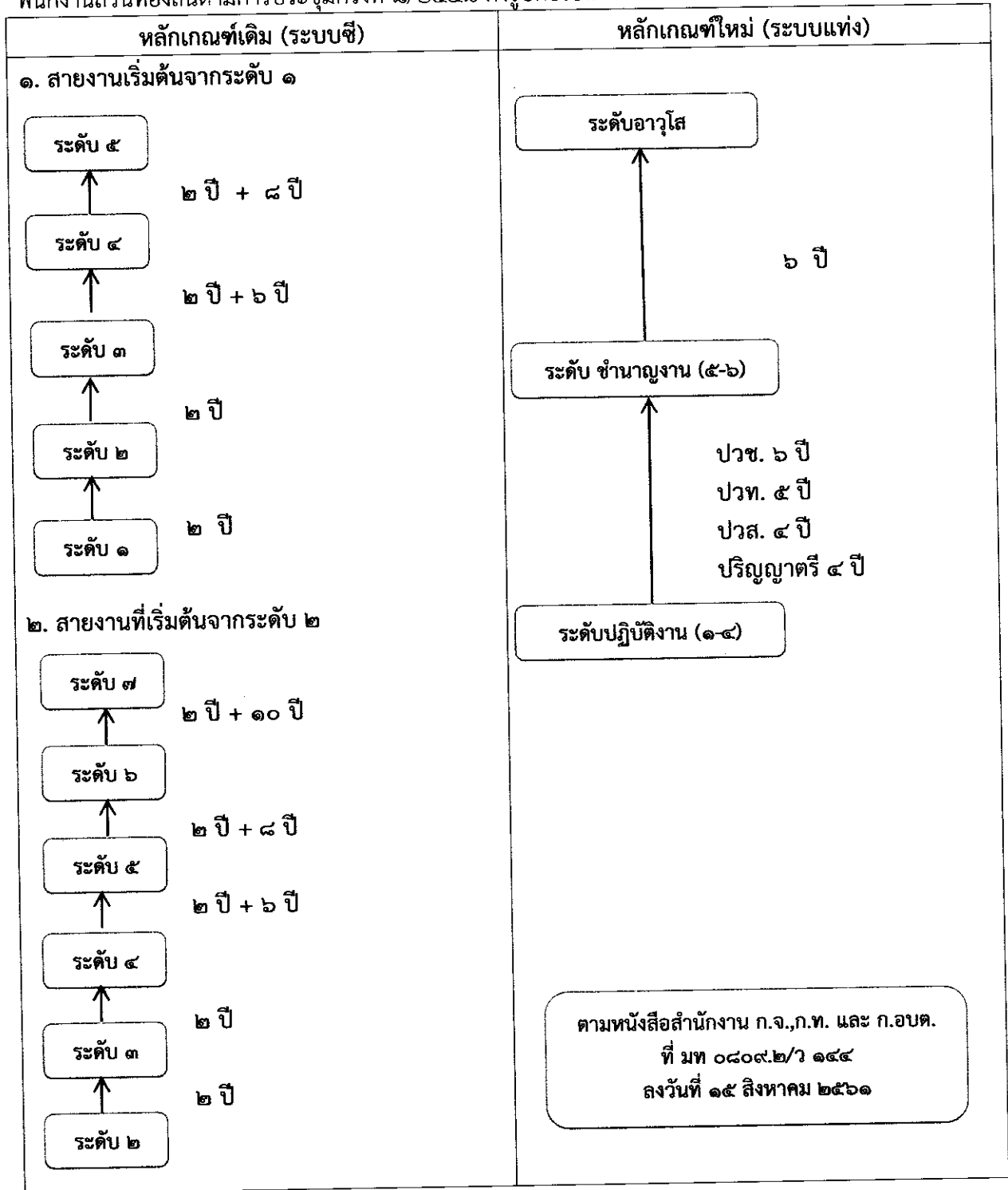
**การเปลี่ยนแปลงในเส้นทางความก้าวหน้าในสายอาชีพ**

การปรับใช้ระบบจำแนกตำแหน่งแบบระบบแท่งทำให้เส้นทางความก้าวหน้าในสายอาชีพเปลี่ยนแปลงไปเพื่อให้สอดคล้องกับประเภทและระดับตำแหน่งใหม่ ดังนี้

**๑. การเลื่อนและแต่งตั้งให้ดำรงตำแหน่งประเภทเดียวกัน**

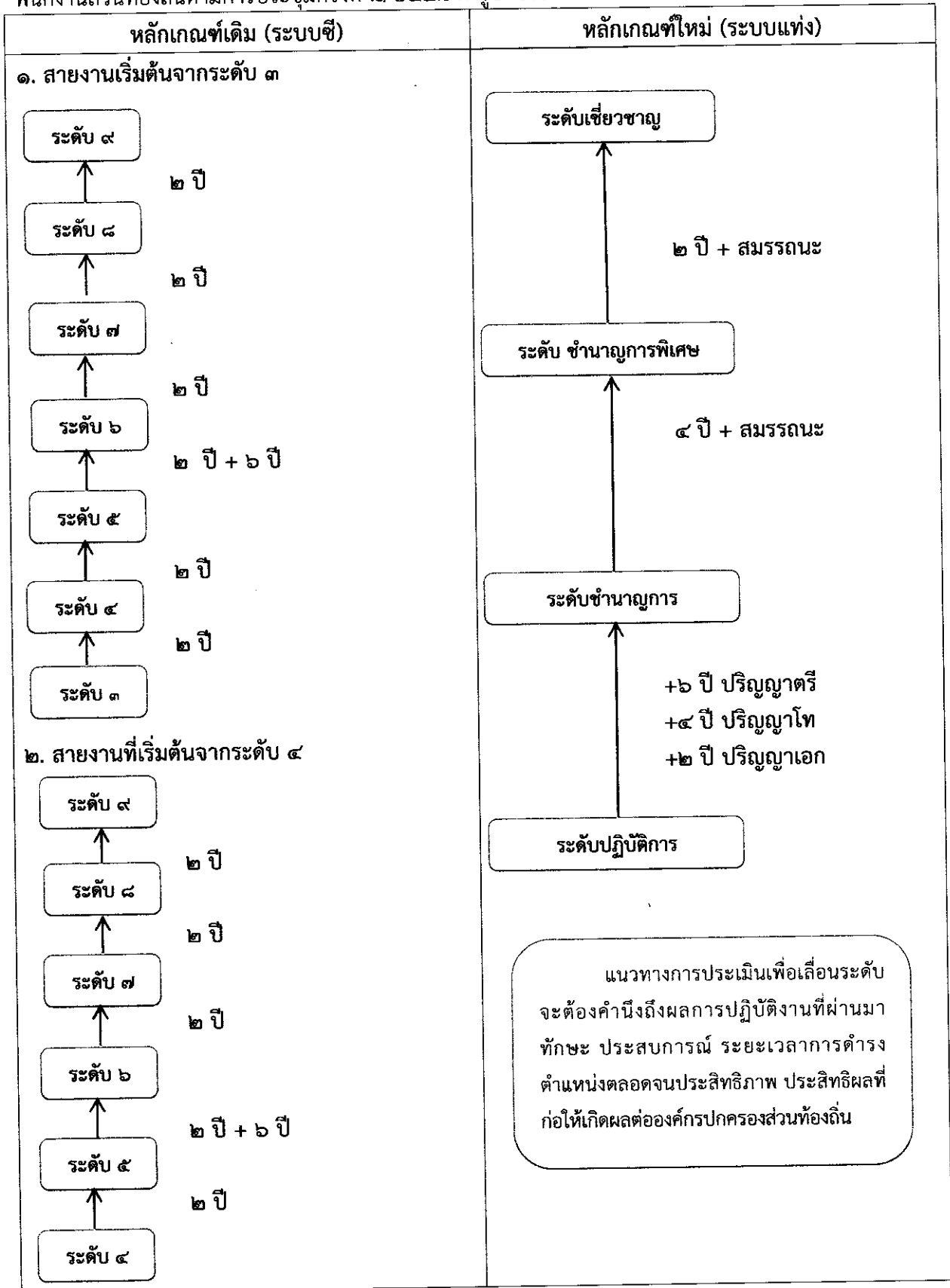
**๑.๑ ตำแหน่งประเภททั่วไป**

มีการเปลี่ยนแปลงจากหลักเกณฑ์เดิม ตามมติของคณะกรรมการกลางข้าราชการหรือพนักงานส่วนท้องถิ่นตามการประชุมครั้งที่ ๘/๒๕๕๘ ดังรูปต่อไปนี้



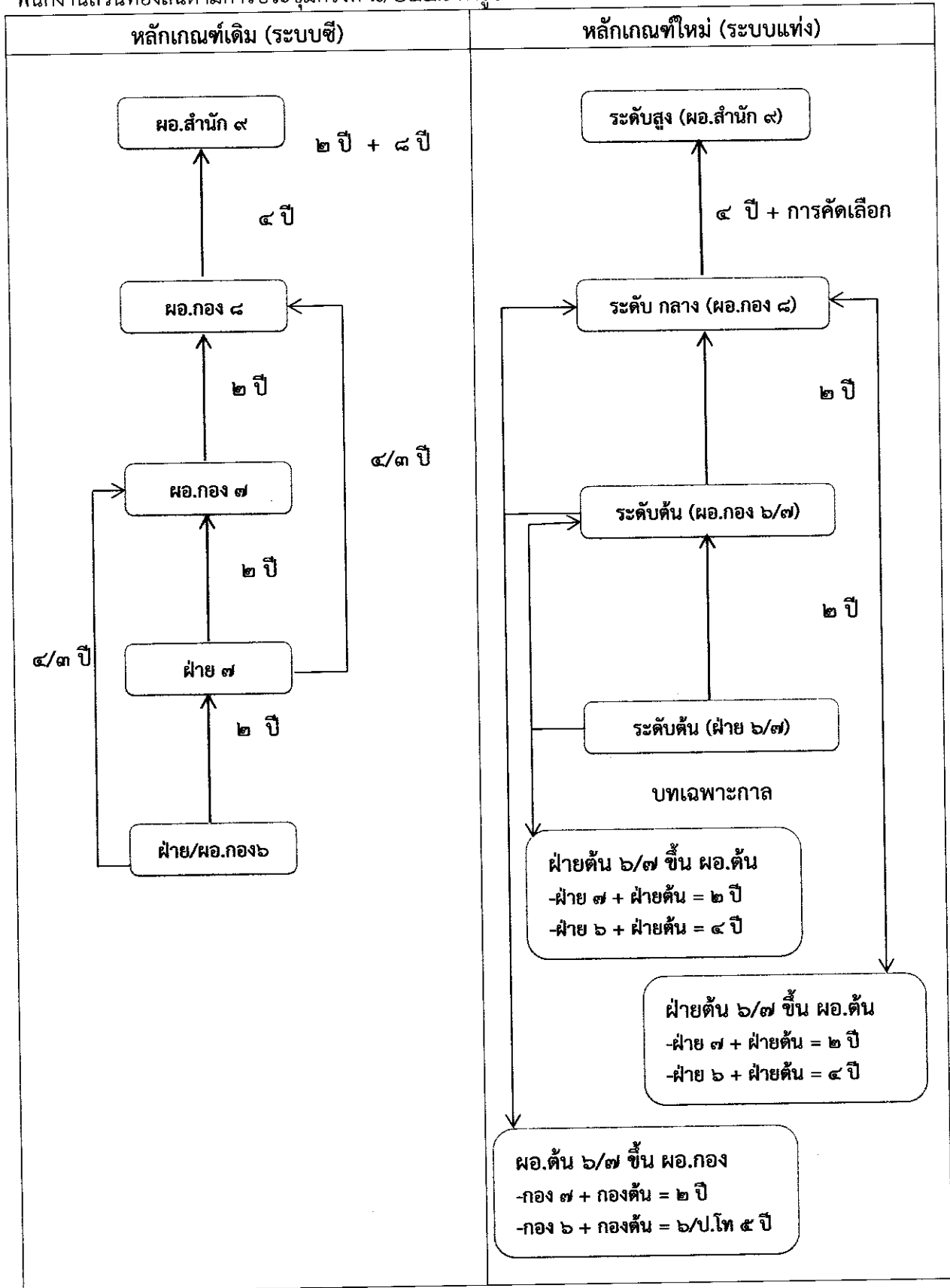
๑.๒ ตำแหน่งประเภทวิชาการ

มีการเปลี่ยนแปลงจากหลักเกณฑ์เดิม ตามมติของคณะกรรมการกลางข้าราชการหรือพนักงานส่วนท้องถิ่นตามการประชุมครั้งที่ ๘/๒๕๕๘ ดังรูปต่อไปนี้



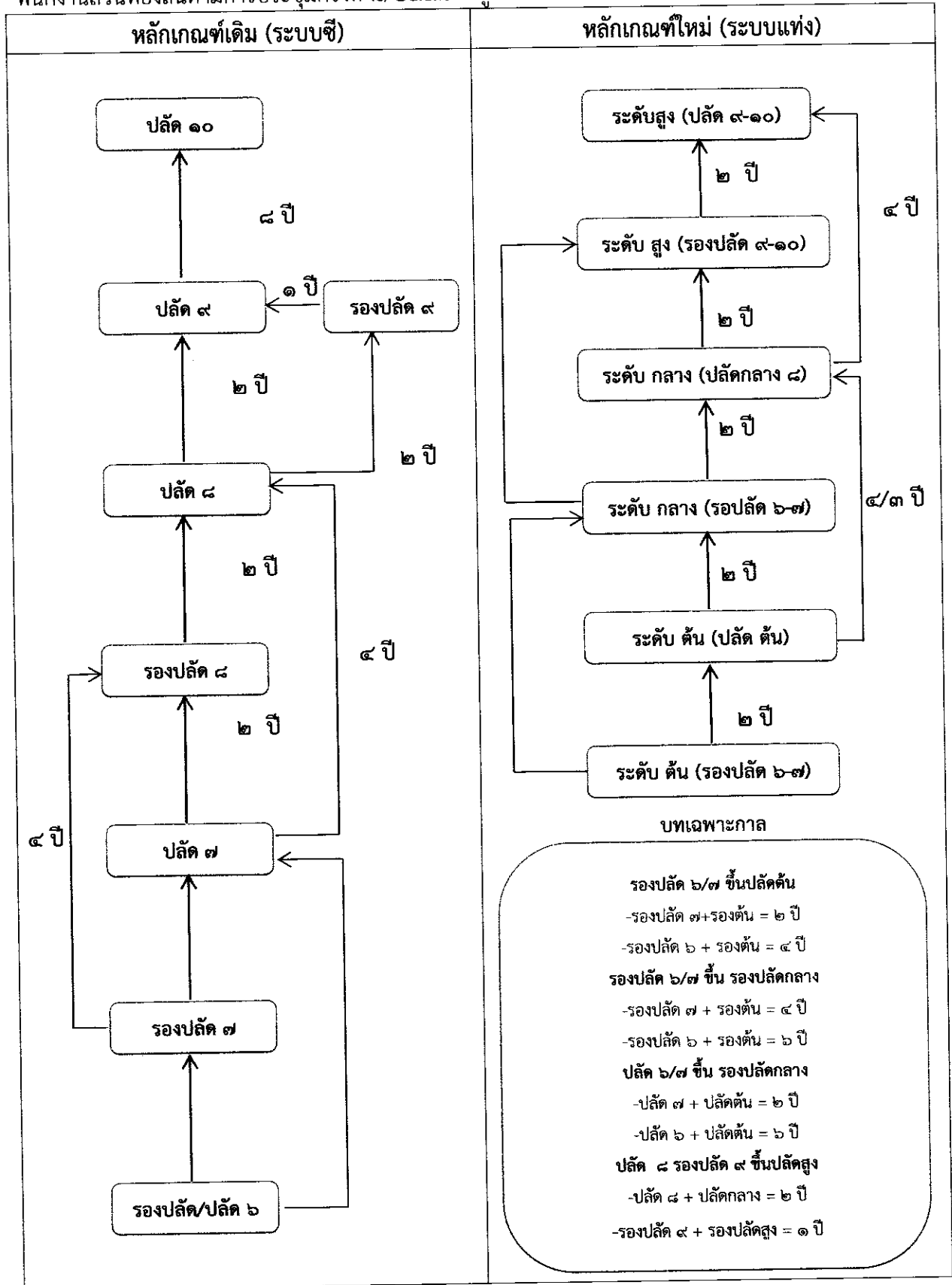
๑.๓ ตำแหน่งประเภทอำนวยการท้องถิ่น (ฝ่าย/ผอ.)

มีการเปลี่ยนแปลงจากหลักเกณฑ์เดิม ตามมติของคณะกรรมการกลางข้าราชการหรือพนักงานส่วนท้องถิ่นตามการประชุมครั้งที่ ๘/๒๕๕๘ ดังรูปต่อไปนี้



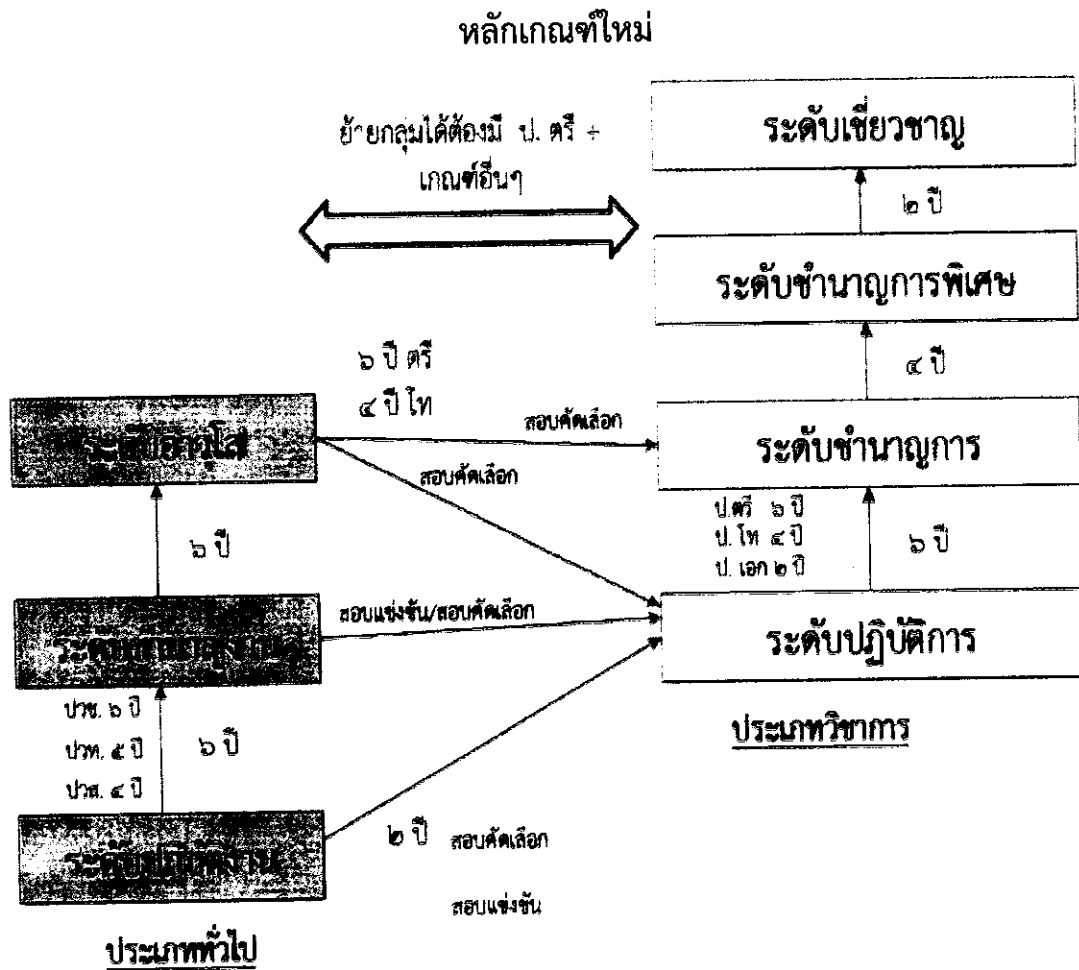
๑.๔ ตำแหน่งประเภทบริหารท้องถิ่น (รองปลัด/ปลัด)

มีการเปลี่ยนแปลงจากหลักเกณฑ์เดิม ตามมติของคณะกรรมการกลางข้าราชการหรือพนักงานส่วนท้องถิ่นตามการประชุมครั้งที่ ๘/๒๕๕๘ ดังรูปต่อไปนี้





เมื่อเปลี่ยนเข้าสู่ระบบแห่ง การแต่งตั้งจากผู้ดำรงตำแหน่งประเภททั่วไป ระดับปฏิบัติงาน หรือระดับชำนาญงาน เลื่อนไปประเภทวิชาการระดับปฏิบัติการ ให้ใช้หลักเกณฑ์และวิธีดำเนินการที่คณะกรรมการกลางข้าราชการหรือพนักงานส่วนท้องถิ่นกำหนดใหม่ ดังรูปต่อไปนี้

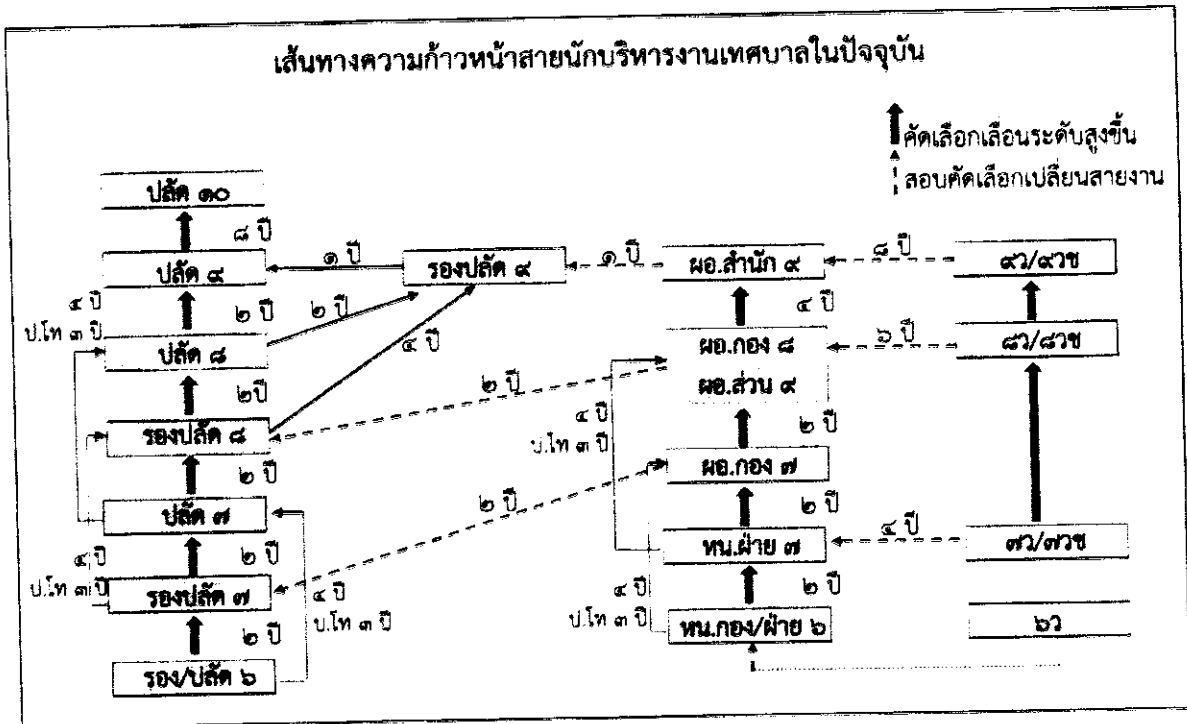


จากรูปจะเห็นว่าข้าราชการประเภททั่วไป ระดับปฏิบัติงาน สามารถสอบแข่งขันมาเป็นข้าราชการประเภทวิชาการระดับปฏิบัติการได้ และหากมีอายุงาน ๒ ปี ในระดับสามารถสอบคัดเลือกเข้าสู่ตำแหน่งประเภทวิชาการ ระดับปฏิบัติการได้ ในขณะที่ข้าราชการประเภททั่วไป ระดับชำนาญงานสามารถสอบแข่งขันและสอบคัดเลือกเข้าสู่ตำแหน่งประเภทวิชาการ ในระดับปฏิบัติการได้เช่นเดียวกับข้าราชการในประเภททั่วไป ระดับอาวุโส

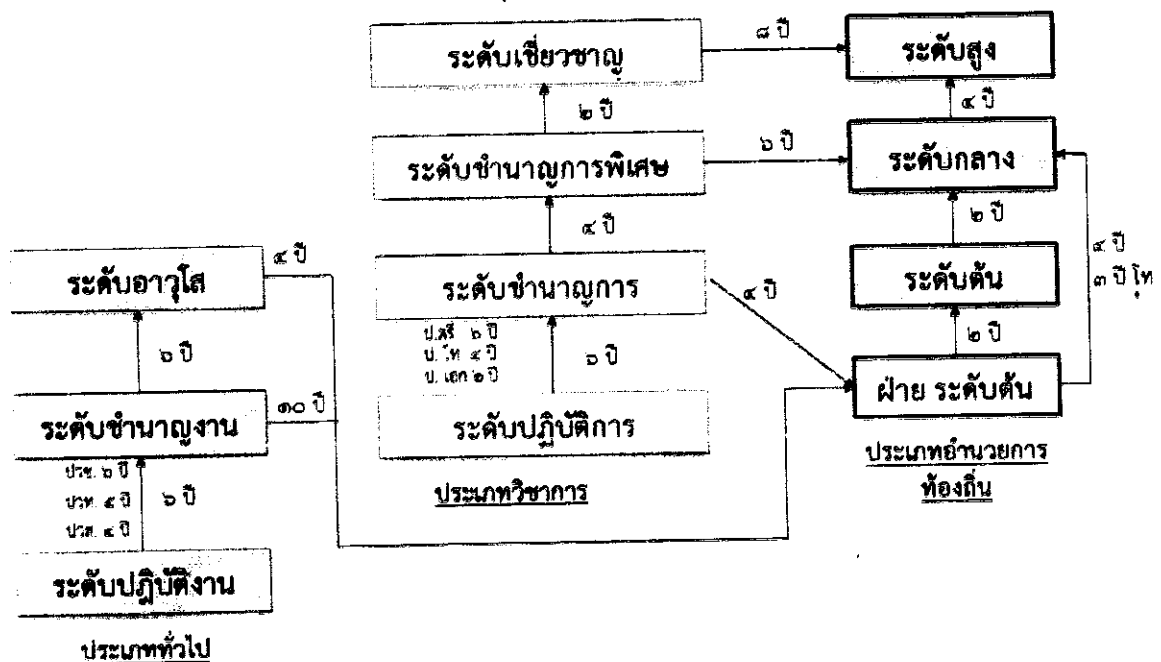
การเข้าสู่ระบบแห่ง ตามมติของ ก.กลาง ได้เพิ่มโอกาสให้กับข้าราชการประเภททั่วไป ในระดับอาวุโสโดยหากมีวุฒิมหาบัณฑิตปริญญาตรีแล้วครองระดับตำแหน่งมาไม่น้อยกว่า ๖ ปี หรือมีวุฒิมหาบัณฑิตปริญญาโทแล้วครองระดับตำแหน่งมาไม่น้อยกว่า ๔ ปี สามารถสอบคัดเลือกไปสู่ตำแหน่งในประเภทวิชาการ กลุ่มตำแหน่งที่กำหนดไว้ในระดับชำนาญการ



## ๒. ตำแหน่งประเภทอำนวยการท้องถิ่น

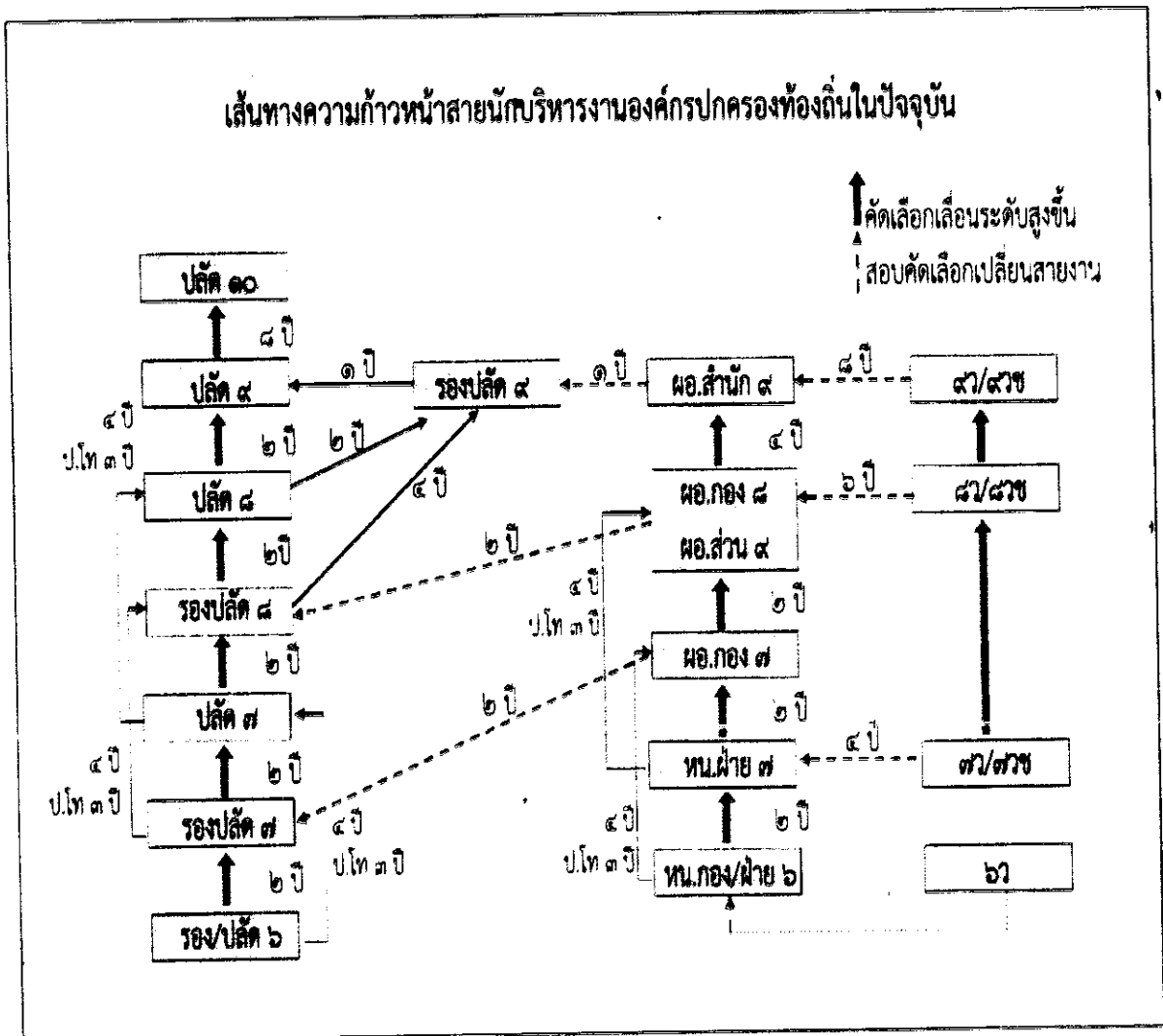


เมื่อเปลี่ยนเข้าสู่ระบบแห่ง การแต่งตั้งจากผู้ดำรงตำแหน่งประเภททั่วไป และประเภทวิชาการ เลื่อนไปประเภทอำนวยการท้องถิ่น ให้ใช้หลักเกณฑ์และวิธีดำเนินการที่คณะกรรมการกลางข้าราชการหรือพนักงานส่วนท้องถิ่นกำหนดใหม่ ดังนี้

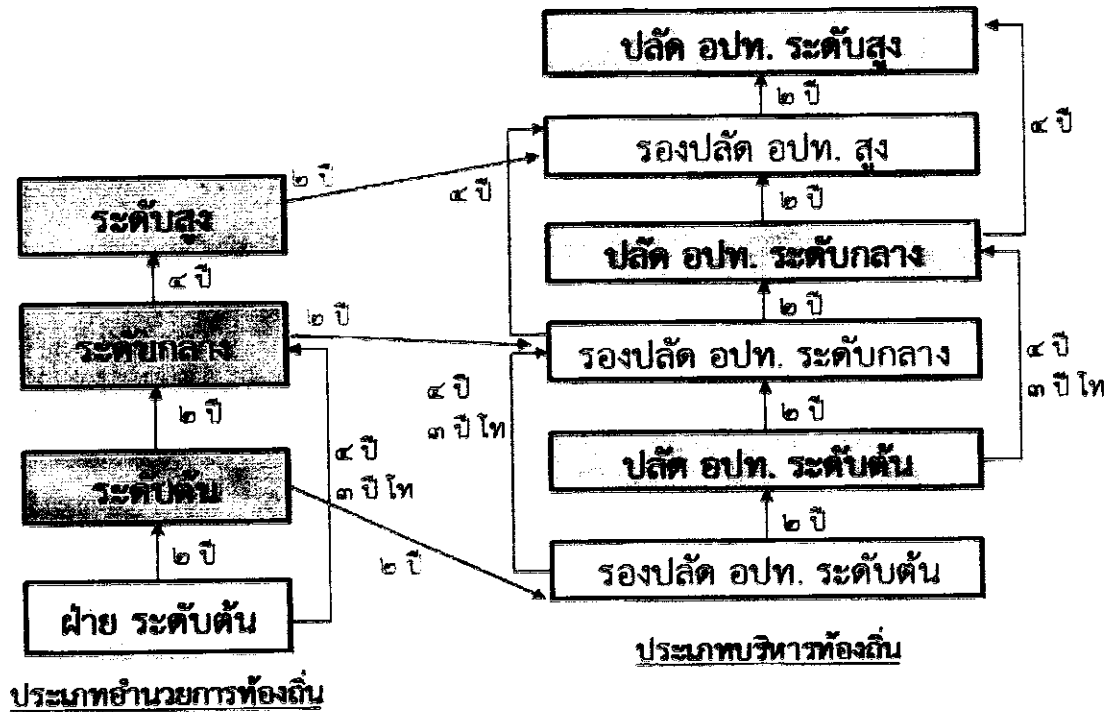


จากรูป ข้าราชการประเภททั่วไป ระดับชำนาญงานสามารถสามารถมีโอกาสเปลี่ยนระดับเป็นหัวหน้าฝ่าย ตามหลักเกณฑ์และกระบวนการที่ ก.กลาง กำหนดให้ หากมีอายุงานในระดับมากกว่า ๑๐ ปี (ทั้งนี้ในบทเฉพาะกาลให้บวกอายุงานในระดับซีเดิม คือ ซี๕ และซี๖ ได้) ในขณะที่ข้าราชการประเภททั่วไป ระดับอาวุโส หากมีอายุงานมากกว่า ๔ ปีในระดับ (ในบทเฉพาะกาลให้บวกอายุงานในระดับซีเดิม คือ ซี๗ ได้) ก็สามารถมีโอกาสเปลี่ยนระดับเป็นหัวหน้าฝ่าย ในประเภทอำนวยการท้องถิ่น ระดับต้นได้

สำหรับประเภทวิชาการ ข้าราชการระดับชำนาญการหากมีอายุงานมากกว่า ๔ ปี สามารถมีโอกาสเปลี่ยนระดับเป็นหัวหน้าฝ่าย ในประเภทอำนวยการท้องถิ่น ระดับต้น ตามหลักเกณฑ์และกระบวนการที่ ก.กลาง กำหนดได้ (ทั้งนี้ในบทเฉพาะกาลให้บวกอายุงานในระดับซีเดิม คือ ซี ๖ และซี ๗ ได้) ในขณะที่ข้าราชการประเภทวิชาการ ระดับชำนาญการพิเศษ หากมีอายุงานมากกว่า ๖ ปี ในระดับ (บทเฉพาะกาลให้บวกอายุงานในระดับซีเดิม คือ ซี ๘ ได้ด้วย) ก็สามารถมีโอกาสเปลี่ยนระดับเป็นตำแหน่งในประเภทอำนวยการท้องถิ่น ระดับกลาง รวมถึงข้าราชการประเภทวิชาการ ระดับเชี่ยวชาญ หากมีอายุงานมากกว่า ๘ ปี ในระดับ มีโอกาสเปลี่ยนระดับเป็นตำแหน่งประเภทอำนวยการท้องถิ่น ระดับสูง ทั้งนี้ในระยะแรก กระบวนการคัดเลือกให้คงหลักเกณฑ์เดิมไปก่อนจนกว่า ก.กลาง จะมีมติ ปรับปรุงหลักเกณฑ์และกระบวนการใหม่



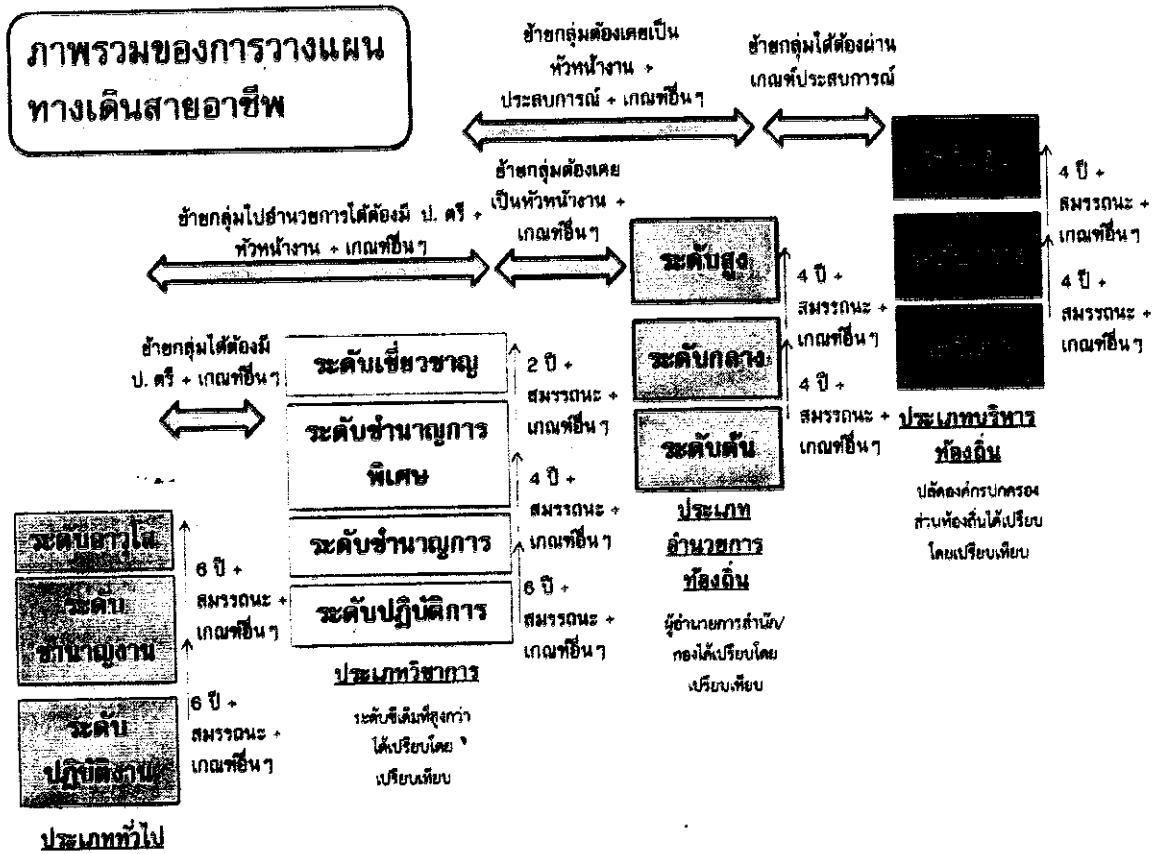
ทั้งนี้ เมื่อเข้าสู่ระบบแห่ง การแต่งตั้งจากผู้ดำรงตำแหน่งอำนวยการท้องถิ่น (เช่น ผู้อำนวยการกอง/สำนัก) เลื่อนไปประเภทบริหารท้องถิ่นให้ใช้หลักเกณฑ์และวิธีดำเนินการที่คณะกรรมการกลางข้าราชการหรือพนักงานส่วนท้องถิ่นกำหนดใหม่ ดังรูปต่อไปนี้



จากรูป ข้าราชการประเภทอำนวยการท้องถิ่น เปลี่ยนสายงานเป็นตำแหน่งประเภทบริหารท้องถิ่นได้โดยแต่ละระดับมีการกำหนดอายุงานที่แตกต่างกัน ตามระดับชั้นและวุฒิการศึกษาสำหรับตำแหน่งประเภทอำนวยการท้องถิ่นระดับต้น จะสามารถเปลี่ยนสายงานไปเป็นรองปลัดองค์กรปกครองส่วนท้องถิ่น ในประเภทบริหารท้องถิ่น ระดับต้นได้หากมีอายุงานในระดับมากกว่า ๒ ปี เช่นเดียวกับตำแหน่งประเภทอำนวยการท้องถิ่นระดับกลาง จะสามารถเปลี่ยนสายงานไปเป็นรองปลัดองค์กรปกครองส่วนท้องถิ่นในประเภทบริหารท้องถิ่น ระดับกลางได้หากมีอายุงานในระดับมากกว่า ๒ ปี และตำแหน่งประเภทอำนวยการท้องถิ่นระดับสูง จะสามารถเปลี่ยนสายงานไปเป็นรองปลัดองค์กรปกครองส่วนท้องถิ่นในประเภทบริหารท้องถิ่น ระดับสูงได้หากมีอายุงานในระดับมากกว่า ๒ ปี การเปลี่ยนแปลงดังกล่าวจะเห็นว่าตำแหน่งประเภทอำนวยการท้องถิ่น เมื่อเข้าสู่ระบบแห่งแล้วจะไม่สามารถไปดำรงตำแหน่งปลัดองค์กรปกครองส่วนท้องถิ่นที่มีหน้างานและลักษณะงานที่มีความหลากหลายได้ทันที จำเป็นต้องผ่านงานและประสบการณ์ของการเป็นรองปลัดองค์กรปกครองส่วนท้องถิ่น เพื่อเรียนรู้ประสบการณ์ในการบริหารงานและลักษณะงานที่หลากหลายก่อนอย่างไรก็ดีการเลื่อนจากตำแหน่งรองปลัดองค์กรปกครองส่วนท้องถิ่นไปเป็นตำแหน่งปลัดองค์กรปกครองส่วนท้องถิ่น ในระดับชั้นงานเดียวกันสามารถดำเนินการได้หากมีอายุงานในตำแหน่งรองปลัดองค์กรปกครองส่วนท้องถิ่นเป็นเวลามากกว่า ๒ ปี รวมถึงสามารถเลื่อนไปเป็นระดับชั้นงานถัดไปในตำแหน่งรองปลัดองค์กรปกครองส่วนท้องถิ่นได้หากครองตำแหน่งเป็นเวลามากกว่า ๔ ปี (โดยลดให้ ๑ ปี หากมีวุฒิปริญญาตรี) ในการเลื่อนเข้าสู่ตำแหน่งประเภทบริหารท้องถิ่น ระดับกลาง ทั้งนี้ในระยะแรกกระบวนการคัดเลือกให้คงหลักเกณฑ์เดิมจนกว่า ก.กลาง จะมีมติปรับปรุงหลักเกณฑ์และกระบวนการใหม่

สามารถสรุปผลในภาพรวมทั้งหมดได้ ดังต่อไปนี้

ภาพการวางแผนทางเดินสายอาชีพ



นอกจากนี้ยังมีข้อเสนอในการพัฒนาทักษะความสามารถในแต่ละระดับ แต่ละสายงาน แต่ละตำแหน่งดังนี้

๑. ผู้ฝึกอบรมจะต้องผ่านการประเมินความเข้าใจหรือผ่านการส่งผลงานซึ่งแสดงให้เห็นถึงความเข้าใจในเนื้อหาของหลักสูตร ทั้งนี้เพื่อให้มั่นใจว่าการพัฒนาและฝึกอบรมในครั้งนั้นๆ สามารถช่วยให้ผู้เข้าฝึกอบรมมีความพร้อมในการทำงานในตำแหน่งใหม่มากขึ้น

๒. การฝึกอบรมจะมีขึ้นหลังจากได้รับตำแหน่งแล้ว แต่การจะได้ตำแหน่งอย่างเป็นทางการหรือไม่ขึ้นกับว่าผู้ฝึกอบรมผ่านการทดสอบที่กำหนดไว้ในหลักสูตรหรือไม่ หากไม่ผ่านให้เรียนรู้และสอบไปเรื่อยๆจนกว่าจะผ่านทดสอบความเข้าใจ

๓. หากผู้ได้รับตำแหน่งผ่านการฝึกอบรมเรื่องดังกล่าวแล้วจะเลือกที่จะทบทวนหรือขอผ่านการฝึกอบรมก็ได้

## เอกสารอ้างอิง

สำนักงานวิจัยและพัฒนาระบบงานบุคคล สำนักงาน ก.พ. ๒๕๓๗. การวางแผนทางก้าวหน้าในสายอาชีพ หน้า ๘

ประกาศคณะกรรมการกลางพนักงานส่วนตำบล ลงวันที่ ๔ กันยายน ๒๕๕๘ เรื่องมาตรฐานเกี่ยวกับอัตราตำแหน่งและมาตรฐานของตำแหน่ง (ฉบับที่๒) พ.ศ.๒๕๕๘

มูลนิธิปลัดองค์การบริหารส่วนตำบล. ๒๕๕๙. จากซีสู่ระบบแห่ง. หน้า ๖๒-๖๓

สำนักปลัดกระทรวงมหาดไทย. ๒๕๕๙. คู่มือและแนวทางปฏิบัติเพื่อเป็นการสร้างเสริมความเข้าใจเกี่ยวกับระบบจำแนกตำแหน่งของข้าราชการส่วนท้องถิ่นจากระบบซีเป็นระบบแห่ง. หน้า ๖๕-๗๖.

หนังสือเวียนที่ มท ๐๘๐๙.๕/ว๖๑ เรื่อง การกำหนดกลุ่มงานที่เกี่ยวข้องเกี่ยวกันตามมาตรฐานกำหนดตำแหน่งของข้าราชการและพนักงานส่วนท้องถิ่น